

საქართველოში პირდაპირი უცხოური ინვესტიციების სტრუქტურა და მათი გავლენის გაზომვა მთლიან შიდა პროდუქტზე და ეკონომიკურ ზრდაზე

ტარიელ გიორგაძე

ეკონომიკის მეცნიერებათა დოქტორი,

შოთა რუსთაველის სახელობის ბათუმის სახელმწიფო უნივერსიტეტის ასისტენტ პროფესორი

giorgadzetarieli@gmail.com

აბსტრაქტი. მრავალი ეკონომისტის მოსაზრებით, არ არსებობს მყარი და დადებითი კავშირი პირდაპირ უცხოურ ინვესტიციებსა და ეკონომიკურ ზრდას შორის, უფრო მეტიც, უცხოური ინვესტიციები არ ასტიმულირებენ ეკონომიკის იმ დარგებს, რომლებიც ინვესტიციის მიმღები ქვეყნისთვის სასიცოცხლოდ აუცილებელია. როგორია ამ მხრივ მდგომარეობა საქართველოში? დამოუკიდებლობის მიღებიდან – 2021 წლის ჩათვლით, საქართველოში განხორციელდა 23 მლრდ. დოლარამდე ინვესტიცია. ეკონომიკის რომელ სექტორში წავიდა ყველაზე დიდი წილი შემოსული ინვესტიციებისა? იყო თუ არა ეს დარგები ეკონომიკის რეალური სექტორი? და როგორ იმოქმედა ამ ინვესტიციებმა თუნდაც ისეთი მაკროეკონომიკურ მაჩვენებლებზე, როგორცაა მთლიანი შიდა პროდუქტის დინამიკა და ეკონომიკური ზრდა?

სამწუხაროდ, საქართველოში პირდაპირი უცხოური ინვესტიციების ზრდას აბრკოლებს ჯერ კიდევ გადაუჭრელი გამოწვევები: 1. კაპიტალის ბაზრის და საფონდო ბირჟის განუვითარებლობა; 2. მაღალი საპროცენტო განაკვეთები ფინანსურ რესურსებზე; 3. პოლიტიკური არასტაბილურობა რეგიონში და საკუთრების უფლების გარანტირებულობის პრობლემა; 4. მცირე ბაზარი, სამუშაო ძალის დაბალი კვალიფიციურობა და სიღარიბის მაღალი მაჩვენებელი.

საქართველოს, გამოწვევების გარდა, გააჩნია ბუნებრივი და, ასევე, მიღწეული უპირატესობები რეგიონში:

- სტრატეგიული ადგილმდებარეობა – ევროპისა და აზიის გზაჯვარედინზე;
- თავისუფალი ვაჭრობის შეთანხმება 2,3-მილიარდიან ბაზარზე: ევროკავშირი, ჩინეთი (ჰონკონგის ჩათვლით), თურქეთი, უკრაინა, დსთ და ევროპის თავისუფალი ვაჭრობის ორგანიზაციასთან (EFTA) (ისლანდია, ლიხტენშტეინი, ნორვეგია და შვეიცარია);
- დაბალი გადასახადები (მსოფლიოში მე-8 ადგილი საგადასახადო ტვირთის სიმცირით). ქვეყანაში მოქმედებს მხოლოდ 6 სახის გადასახადი, ასევე, მოგების გადასახადისაგან გათავისუფლება, მოგებული თანხის რეინვესტირების შემთხვევაში;
- მსოფლიო ბანკის (World Bank Group) მონაცემებით მე-6 ადგილი მსოფლიოს მასშტაბით (მე-2 ადგილი ევროპაში): „ბიზნესის კეთების სიმარტივით“ (2005 წელს ვიყავით 112-ე ადგილზე).

ყოველივე ზემოთ ჩამოთვლილი უპირატესობების სწორად გამოყენების შემთხვევაში, საქართველოს ეკონომიკის ზრდის მაღალი ტემპის მიღწევა და შენარჩუნება სავსებით შესაძლებელია.

საკვანძო სიტყვები: საქართველო, ეკონომიკური ზრდა, პირდაპირი უცხოური ინვესტიციები.

შესავალი

ეკონომიკური კეთილდღეობის ძირითად საფუძველს ეკონომიკური ზრდის მაღალი ტემპის მიღწევა, მთლიანი შიდა პროდუქტის (მშპ) ზრდა წარმოადგენს. თუმცა, აღნიშნულს ქვეყანათა მცირე ჩამონათვალი თუ ახერხებს. ძალიან მნიშვნელოვანია სწრაფად მზარდი ქვეყნების გამოცდილების შესწავლა, შესაძლო საერთო თავისებურებების გამოვლენის მიზნით, ასევე, ეკონომიკის ზრდის დაჩქარებისათვის საჭირო ქმედებების თეორიული არგუმენტები და გამოვლენილი მიდგომების საქართველოში გამოყენების მიზანშეწონილობა. უკანასკნელი ნახევარი საუკუნის განმავლობაში ქვეყნების შედარებითი ანალიზი ცხადყოფს, რომ ეკონომიკურად სწრაფად მზარდ ქვეყნებს უმეტესად აზიის სახელმწიფოები მიეკუთვნებიან, მაგალითად: სამხრეთ კორეა, სინგაპური, ტაილანდი, იაპონია, ჩინეთი. საყურადღებოა, თუ რა საერთო მახასიათებლები აქვს ამ ქვეყნების ეკონომიკურ განვითარებას (**იხ. დიაგრამა 1**).

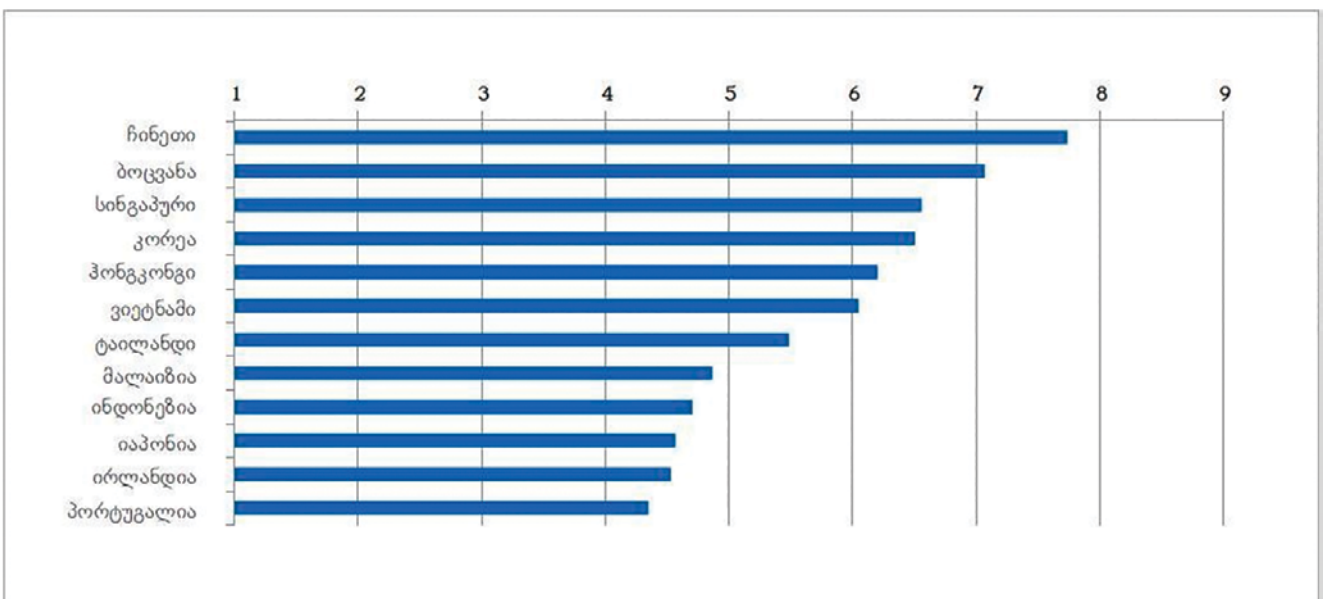
ჩამოთვლილი სწრაფად მზარდი ქვეყნების მთავარი საერთო თავისებურება წარმოების დივერსიფიკაციის მაღალი მაჩვენებელია. იან იმბსისა და რომან ვოზიარის კვლევის მიხედვით, სწრაფად მზარდ ქვეყნებს ახასიათებს შებრუნებული ლათინური "U"-ს ფორმის სექტორული კონცენტრაციის ტენდენცია (**იხ. დიაგრამა 2**).

განვითარების საწყის ეტაპებზე ეკონომიკა დარგების მხოლოდ მცირე ჩამონათვალით შემოიფარგლება. პროცესში კი დივერსიფიკაცია იზრდება და შემდგომ კვლავ მცირდება, რაც, კონკურენტული უპირატესობის გამოვლენის მიზნით, ახალი დარგების მოსინჯვის შედეგია.

კონკურენტული დარგების აღმოჩენის შემდეგ ქვეყნები კვლავ სპეციალიზდებიან. სხვა სიტყვებით რომ ვთქვათ, სამხრეთ კორეას რომ არ აერჩია დივერსიფიკირების გზა და ტრადიციულ კონკურენტულ უპირატესობას გაჰყოლოდა, დღეს ის კვლავ ბრინჯის მწარმოებელი ქვეყანა იქნებოდა და არა მსოფლიო ლიდერი ავტომობილებისა და ე.წ. „სმარტფონების“ წარმოებაში.

საქართველოში ეკონომიკური განვითარება დამოუკიდებლობის აღდგენის დღიდან საკმაოდ რთული გზით წარიმართა და გარდაქმნების პროცესი, არცთუ იშვიათად, ვერ უზრუნველყოფდა მნიშვნელოვან პროგრესს, ეროვნული მეურნეობის სტაბილურ განვითარების თვალსაზრისით. 1990-იანი წლები ყველაზე რთული პერიოდი იყო, რომელიც დაიწყო ეთნოკონფლიქტებით და სამოქალაქო დაპირისპირებით. ამას თან ერთვოდა ფინანსური კრიზისიც. მართალია, შემდგომში კრიზისი დაიძლია, მაგრამ გარდაქმნის პროგრამებმა ვერ უზრუნველყო ქვეყნის განვითარება. საქართველოში, ისევე, როგორც პოსტსოციალისტური ქვეყნების უმრავლესობაში, ეკონომიკური გარდაქმნის სტრატე-

დიაგრამა 1. მთლიანი შიდა პროდუქტის რეალური საშუალო პროცენტული წლიური ზრდა მოსახლეობის ერთ სულზე 1961-2012 წლებში.



დიაგრამა 2. სწრაფად მზარდი ქვეყნების სექტორული კონცენტრაციის ტენდენცია.



წყარო: Imbs, J&Wacziarg R 2003, *Stages of Diversification*.

გიული გზა ძირითადად ემყარებოდა ევოლუციური განვითარების მოლოდინს, საბაზრო კანონებთან თანდათანობით ადაპტირებას, რასაც შედარებით ნაკლები რყევები უნდა გამოეწვია. თუმცა, სხვადასხვა პოლიტიკური, ეკონომიკური და ინსტიტუციონალური ფაქტორების ზემოქმედების შედეგად, ეკონომიკა საბაზრო შოკში აღმოჩნდა და რადიკალური ცვლილებების გატარება მოითხოვა. სტრატეგიული პროგრამების წარმატებით განხორციელებას ყოველთვის ახლდა თანმდევი ეფექტები, რომლებიც თავს იჩენდა განვითარების ყველა ეტაპზე და ტრანსაქციულ ხარჯებს მოითხოვდა.

1990 წლიდან საქართველოში ეკონომიკის მკვეთრი დაცემა დაახლოებით 5 წლის განმავლობაში გრძელდებოდა, რაც, ნაწილობრივ, გამოწვეული იყო პოლიტიკური დაპირისპირებებითა და ომებით. 1990-1993 წლებში მთლიანი შიდა პროდუქტის მაჩვენებელი, საშუალოდ, წლიური 28%-ით მცირდებოდა და მსყიდველობითი უნარის პარიტეტის გათვალისწინებით, მოსახლეობის ერთ სულზე იგი 4433 აშშ დოლარიდან 1437 აშშ დოლარამდე შემცირდა.

1995 წლისათვის წარმოება, 1990 წლის დონესთან შედარებით, 78%-ით შემცირდა, რაც თითქმის 3-ჯერ აღემატებოდა „დიდი დეპრესიის“ დროს აშშ-ში წარმოების დაცემის დონეს. ამასთან, თუ აღმოსავლეთ ევროპის პოსტსოციალისტურ ქვეყ-

ნებში წარმოების დაცემის პერიოდი, საშუალოდ, 4 წელი იყო, პოსტსაბჭოთა ქვეყნებში მან 7 წელი შეადგინა. როგორც ჩანს, საქართველოში დაცემის პერიოდი შედარებით ხანმოკლე, მაგრამ ყველაზე ღრმა იყო. ამასთან, ეკონომიკამ დიდწილად ჩრდილოვან სექტორში გადაინაცვლა. პოსტსაბჭოთა სივრცის ქვეყნებიდან საქართველოში, ფაქტობრივად, ყველაზე გვიან – 1995 წლიდან – მოხდა ეკონომიკის ტრანსფორმაცია (იხ. ცხრილი 1).

XXI საუკუნის დასაწყისიდან (ძირითადად 2004 წლიდან) ეკონომიკური ზრდა (რამდენიმეწლიანი ჩავარდნის გამოკლებით) სტაბილურად ზრდადი ტენდენციით (იხ. ცხრილი 2) ხასიათდება 2019 წლამდე. კოვიდპანდემიის და მისგან გამოწვეული მსოფლიო ეკონომიკური კრიზისის გამო 2020 წელი ეკონომიკური ზრდა უარყოფითი ნიშნით ხასიათდებოდა.

მთლიანი შიდა პროდუქტის 90-წლების 1400 აშშ დოლარიანი ნიშნულიდან გაიზარდა 5015 აშშ დოლარამდე (2021). ხოლო ქვეყნის მთლიანი შიდა პროდუქტი რამდენიმე მილიონი დოლარიდან გაიზარდა 19 მლრდ დოლარამდე. 2010 წლიდან 2019 წლამდე პერიოდში ეკონომიკური ზრდა დადებითი ნიშნით ხასიათდებოდა, 2020 წელს პანდემიის და მსოფლიო ეკონომიკური კრიზისის გამო ეკონომიკური ზრდა უარყოფითი ნიშნით ამოიჩნეოდა და – 6.8 % შეადგინა. ეკონომიკური ზრდა დადე-

ცხრილი 1: გარდამავალი პერიოდი და „დიდი დეპრესია“

ქვეყნები	წარმოების დაცემის ხანგრძლივობა (1990-1995 წლები)	კუმულატიური წარმოების შემცირება (%)	რეალური მშპ, 2000 წ. (1990=100)
ცენტრალური და აღმოსავლეთ ევროპისა და ბალტიისპირეთის ქვეყნები	4	23	107
პოსტსაბჭოთა ქვეყნები	7	51	63
სომხეთი	4	63	67
აზერბაიჯანი	6	60	55
ბელარუსი	6	35	88
საქართველო	5	78	29
ყაზახეთი	6	41	90
ყირგიზეთი	6	50	66
მოლდოვა	7	63	35
რუსეთი	7	40	64
ტაჯიკეთი	7	50	48
უკრაინა	10	59	43
უზბეკეთი	6	18	95

წყარო: საქართველოს სტატისტიკის ეროვნული სამსახური.

ბითი დინამიკას 2021 წელს დაუბრუნდა და წინა წელთან შედარებით 10.4 % შეადგინა (იხ. ცხრილი 2). მიმდინარე წელსაც (2022) ეკონომიკური ზრდა პირველი ორი კვარტლის წინასწარი მონაცემებით ორნიშნა რიცხვებშია.

ეკონომიკურ ლიტერატურაში ნაწილი ემპირიული კვლევები ადასტურებენ პირდაპირი უცხოური ინვესტიციებსა და ეკონომიკურ ზრდას შორის არაერთგვაროვანი დამოკიდებულების არსებობას, მაგალითად: ზალცის, სინგერისა და პრებიშის, აითკენისა და ჰარისონის მიერ ჩატარებული ემპირიული კვლევებით დასტურდება „პუი“-ების ნეგატიური ზემოქმედება ეკონომიკურ ზრდაზე, რაც ეფუძნება არასრულყოფილი ეროვნული ბაზრების არსებობას. სხვა უარყოფითი ეკონომიკური შედეგები დაკავშირებულია, ნაწილობრივ, ადგილობრივ წარმოებათა გაკოტრებასთან. თუმცა, ეკონომიკურ ლიტერატურაში ემპირიული

კვლევების უმეტესობა ადასტურებს „პუი“-ების დადებით ზეგავლენას მიმღები ქვეყნის ეკონომიკურ ზრდაზე, მაგალითად: კროსკას, ბენგოაძკალვოსა და სანჩეს რობლესის, ბორენშტეინისა და დე გრეგოლიოზლის კვლევებმა აღმოაჩინა „პუი“-ების დადებითი გავლენა მიმღები ქვეყნის ეკონომიკურ ზრდაზე, რომელიც სტიმულს აძლევს ინვესტიციების მიმღებ ქვეყნებში კაპიტალის დაგროვებასა და დასაქმების ტემპის ზრდას, ქვეყნის ეკონომიკურ განვითარებასა და ზრდის სოციალურ კეთილდღეობას, ასევე, ზღუდავს ადგილობრივი მონოპოლიების ძალაუფლებას. კონკურენციის ბუნებრივი კანონიდან გამომდინარე, ადგილობრივი ფირმები უფრო ეფექტიანი უცხოური კომპანიებით იცვლება და ამით იზრდება მომხმარებელთა კეთილდღეობა. თუ მასპინძელი ქვეყნის კონკრეტულ დარგში დომინირებს ერთი ან რამდენიმე ფირმა. უცხოური კომპანიების შემოსვლის შემდეგ ადგილობრივ ფი-

ცხრილი 2.

	2010	2011	2012	2013	2014	2015	2016	2017	2018	2019	2020	2021
მშპ მიმდინარე ფასებში, მლრდ. ლარი	20.7	24.3	26.1	26.8	29.1	31.7	34.01	40.8	44.6	49.3	49.2	60.2
მშპ-ის რეალური ზრდა, პროცენტული ცვლილება	6.2	7.2	6.4	3.4	4.6	2.9	2.8	4.8	4.9	5.0	-6.8	10.4
მშპ ერთ სულზე (მიმდინარე ფასებში), ლარი**	5478	6480	7017	7221	7837	8524	9129	10933	11 968	13239	13234	16154
მშპ ერთ სულზე (მიმდინარე ფასებში), აშშ დოლარი**	3073	3843	4249	4341	4438	3754	3857	4358	4722	4696	4255	5015
მშპ მიმდინარე ფასებში, მლრდ. აშშ დოლარი	11.6	14.4	15.8	16.1	16.5	13.9	14.3	16.02	17.6	17.5	15.8	18.7

წყარო: საქართველოს სტატისტიკის ეროვნული სამსახური.

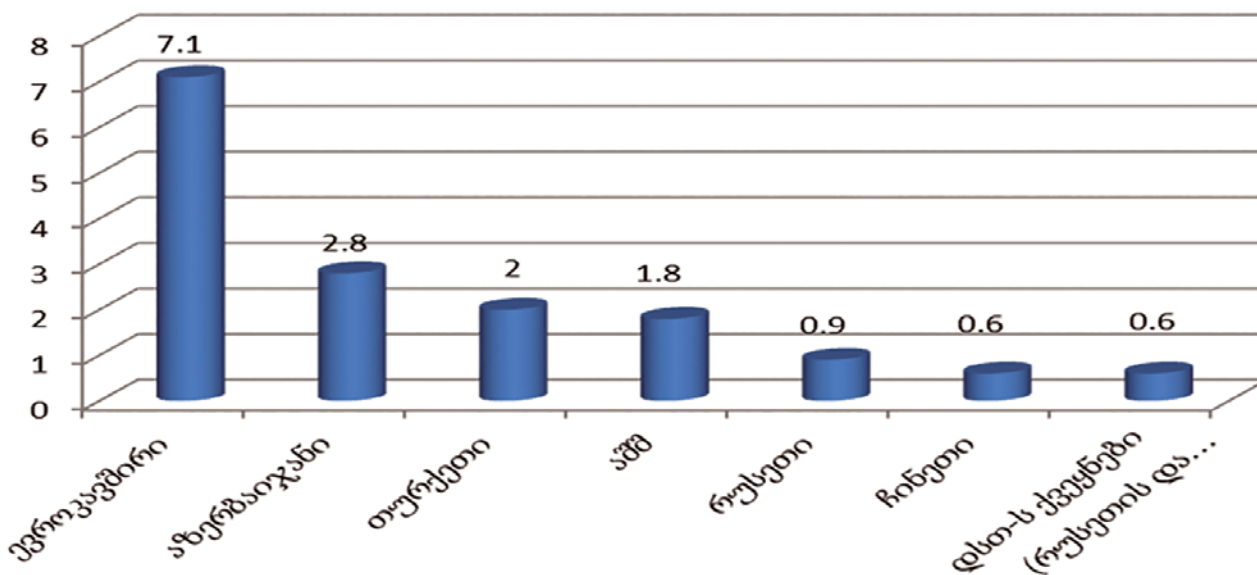
რმებს უჩნდებათ მძლავრი კონკურენტები. ეს ხელს უწყობს მოცემულ დარგში შემოსავლების ზრდასა და ფასების შემცირებას. ამრიგად, საერთაშორისო კაპიტალის მოძრაობა განიხილება, როგორც ერთგვარი ანტიმონოპოლიური პოლიტიკა.

თუ გადავხედავთ მსოფლიო მაჩვენებლებს, გაეროს მონაცემებით, 1970-2020 წლებში განხორციელებული პირდაპირი უცხოური ინვესტიციების ნაკადები დინამიკაში, ძირითადად, ზრდის ტემპით ხასიათდება, ხოლო მისი საერთო მაჩვენებელი შეადგენს 32 ტრილიონ ამერიკულ დოლარს. მათ შო-

რის, ყველაზე მაღალი წონა ახასიათებს განვითარებული ეკონომიკის ქვეყნებს (61%), განვითარებადი ქვეყნების წილი 35,5%-ია, ხოლო ყველაზე დაბალი – გარდამავალი ეკონომიკის ქვეყნებს (3,5%).

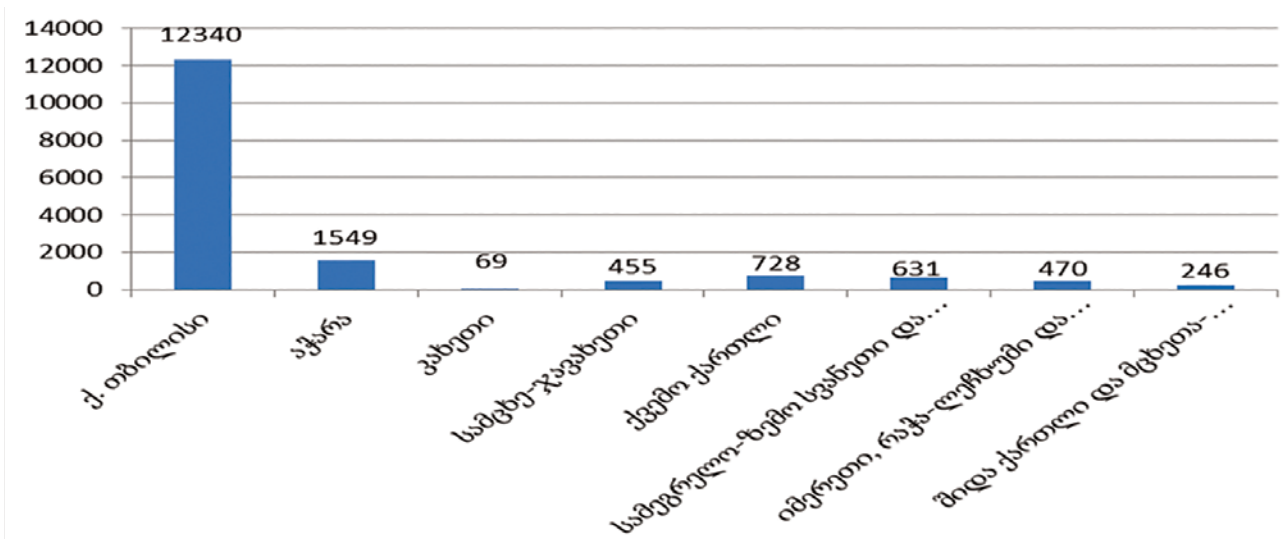
1996 წლიდან 2021 წლის ჩათვლით, საქართველოში განხორციელდა 23 მლრდ 300 მლნ აშშ დოლარის პირდაპირი უცხოური ინვესტიცია, მათ შორის, ყველაზე დიდი ოდენობით ევროკავშირის ქვეყნებიდან, საიდანაც 7.1 მილიარდ დოლარზე მეტი ოდენობის პირდაპირი უცხოური ინვესტიცია შემოვიდა (იხ. დიაგრამა 3).

დიაგრამა 3. პირდაპირი უცხოური ინვესტიციები (პუი) ქვეყნების მიხედვით, მლრდ \$.



წყარო: საქართველოს სტატისტიკის ეროვნული სამსახური.

დიაგრამა 4. პუი საქართველოს რეგიონების მიხედვით, მლნ დოლარი, 2009-2021.

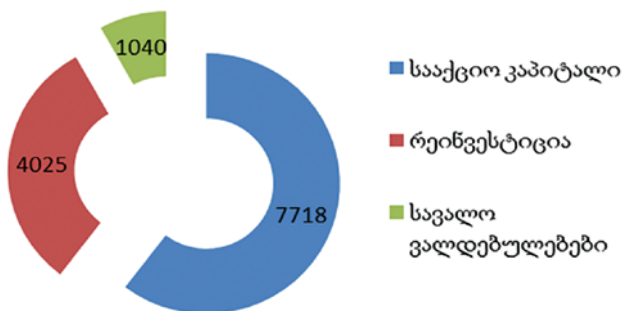


წყარო: საქართველოს სტატისტიკის ეროვნული სამსახური.

პირდაპირი უცხოური ინვესტიციები საქართველოს რეგიონების მიხედვით საკმაოდ არათანაბრად ნაწილდება. მათი დაახლოებით 60% თბილისზე მოდის (რეგიონების მიხედვით აღრიცხვა 2009 წლიდან იწყება. **იხ. დიაგრამა 4**), პირდაპირი უცხოური ინვესტიციების განთავსების კუთხით მეორე ადგილზეა აჭარა, შემდეგ – ქვემო ქართლის რეგიონი.

პირდაპირი უცხოური ინვესტიციების აღრიცხვა შემადგენელი კომპონენტების მიხედვით საქართველოში 2013 წლიდან (მას შემდეგ დღემდე 12.7 მლრდ აშშ დოლარის ინვესტიციაა შემოსული) იწყება და მნიშვნელოვანი ადგილი უკავია – ინვესტიციების წილი სააქციო კაპიტალში 7,7 მლრდ აშშ დოლარია (**იხ. დიაგრამა 5**). ხოლო მისი რეინვესტირება – დაახლოებით ნახევარი 4 მლრდ დოლარი.

დიაგრამა 5. პირდაპირი უცხოური ინვესტიციები საქართველოში კომპონენტების მიხედვით, მლნ დოლარი



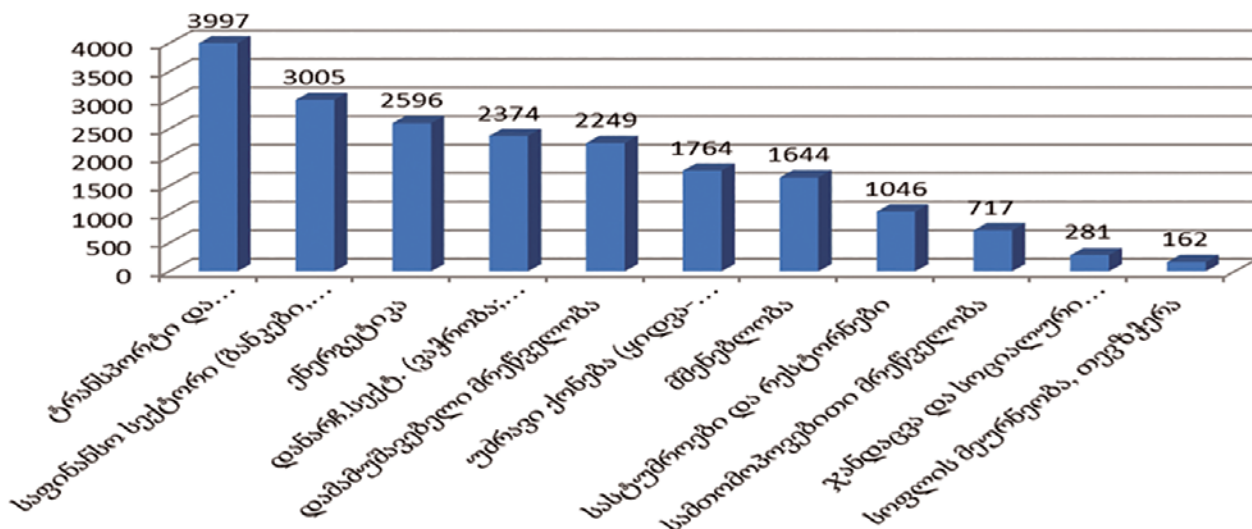
წყარო: საქართველოს სტატისტიკის ეროვნული სამსახური.

თუ გადავხედავთ პირდაპირი უცხოური ინვესტიციების დარგობრივ სტრუქტურას 2007 წლიდან, დავინახავთ, რომ უცხოელი ინვესტორები ყველაზე ნაკლებ ინტერესს ჩვენს სოფლის მეურნეობის მიმართ იჩენენ (**იხ. დიაგრამა 6**). მრეწველობის სექტორიდან კი მათთვის გადამამუშავებელი მრეწველობაა საინტერესო. პირდაპირი უცხოური ინვესტიციები ენერგეტიკის სფეროშიც საკმაოდ სოლიდურად შემოდის და ყოველთვის ძალიან მაღალი წილით გამოირჩევა.

პირდაპირი უცხოური ინვესტიციები მთლიანი შიდა პროდუქტის და ეკონომიკური ზრდის ერთ-ერთი მნიშვნელოვანი ფაქტორია. შესაბამისად, მნიშვნელოვანია პირდაპირი უცხოური ინვესტიციების მიზემ-შედეგობრივი კავშირის გამოვლენა ეკონომიკური ზრდის მაჩვენებლებთან. ამა თუ იმ მოვლენას შორის ურთიერთკავშირების გამოკვლევისას სტატისტიკა ეყრდნობა მოვლენათა თეორიულ და თვისებრივ ანალიზს. დასკვნების დასადასტურებლად, ურთიერთკავშირის გამოვლენისა და რაოდენობრივი დახასიათებისათვის გამოიყენება ისეთი მეთოდები, როგორცაა მაგალითად: კორელაციისა და რეგრესული ანალიზის მეთოდები.

მრავლობითი რეგრესიის განტოლების აგებისას, ფაქტორების შერჩევა წარმოადგენს უმნიშვნელოვანეს პრობლემას. მოქმედი ფაქტორი უნდა შეირჩეს მათი საშედეგო მოვლენაზე ზემოქმედების ხარისხის მიხედვით. მოდელში გათვალისწინებულ უნდა იქნას ის ფაქტორები, რომლებიც შედარებით ძლიერ გავლენას ახდენენ საშედეგო მოვლენის განვითარებაზე. მრავლობით რეგრესიაში ჩასა-

დიაგრამა 6. პუი საქართველოში ეკონომიკის სექტორების მიხედვით, მლნ დოლარი.



წყარო: საქართველოს სტატისტიკის ეროვნული სამსახური.

რთავი ფაქტორების შესარჩევად, პირველ ეტაპზე, გაიზომება საშედეგო მოვლენასა და თითოეულ მასზე მოქმედ ფაქტორს შორის ურთიერთკავშირის წრფივი კოეფიციენტი.

ამასთან ერთად, უნდა გავითვალისწინოთ ისიც, რომ არა მარტო საშედეგო მოვლენასა და მასზე მოქმედ ფაქტორებს შორის არსებობს კორელაციური კავშირები, არამედ თვით ფაქტორულ მოვლენებსა და პროცესებს შორისაც. ეს სტატისტიკაში ცნობილია მულტიკორელაციის სახელწოდებით. კორელაციის წყვილადი კოეფიციენტების დახმარებით საჭიროა ფაქტორებს შორისაც გაიზომოს კავშირის სიმჭიდროვის ხარისხი. წყვილადი კორელაციის კოეფიციენტების მიხედვით დგება მატრიცა, რომელიც გვიხსნისათებს როგორც საშედეგო მოვლენასა და თითოეულ ფაქტორს შორის კორელაციური კავშირის სიმჭიდროვის ხარისხს, აგრეთვე ფაქტორებს შორის ურთიერთკავშირის სიმჭიდროვის ხარისხს. იმის დასადგენად, თუ რა გავლენას ახდენს პირდაპირი უცხოური ინვესტიციები ეკონომიკურ ზრდის (საქართველოს მასშტაბით) დონეზე, ავიღოთ შემდეგი მაჩვენებლები: მთლიანი შიდა პროდუქტი 1 სულ მოსახლეზე (აშშ დოლარი), საქართველოში განხორციელებული პირდაპირი უცხოური ინვესტიციები 1 სულ მოსახლეზე (აშშ დოლარი) და უმუშევრობის დონე (%) (იხ. ცხრილი 3).

ამდენად, ჩვენს მიერ გამოყენებული რეგრესული განტოლება მოიცავს ერთ დამოკიდებულ ცვლადს – მთლიან შიდა პროდუქტს 1 სულ მოსა-

ხლეზე და ორ დამოუკიდებელ ცვლადს – პირდაპირ უცხოურ ინვესტიციებს 1 სულ მოსახლეზე და უმუშევრობის დონეს.

პუი-ებისა და მშპ-ს შორის კავშირის დასადგენად, პირსონის კორელაციის კოეფიციენტის გამოყენებით (რომელიც ზომავს რაოდენობრივ ცვლადებს შორის წრფივი კავშირის სიძლიერეს და ამ კავშირის მიმართულებას), შერჩეული ცვლადების დამუშავების შედეგად შემდეგი ურთიერთკავშირი დადგინდა (იხ. ცხრილი 4):

კავშირი 1 სულ მოსახლეზე გაანგარიშებული მთლიანი შიდა პროდუქტის და პირდაპირი უცხოური ინვესტიციების მაჩვენებლებს შორის დადებითი და საკმარისად მაღალია (79%). რაც შეეხება მთლიანი შიდა პროდუქტის და უმუშევრობის დონის მაჩვენებლებს შორის 69%-იან დადებით კორელაციას, გულისხმობს შემდეგს: განხილულ პერიოდში, მთლიანი შიდა პროდუქტის ზრდასთან ერთად, საგრძნობლად არ მცირდებოდა უმუშევრობის დონე საქართველოში. ხოლო, უმუშევრობის დონესთან პირდაპირი უცხოური ინვესტიციების 42%-იანი დადებითი კორელაცია შეგვიძლია განვაზოგადოთ, როგორც უმუშევრობასა და მოზიდულ პირდაპირ უცხოურ ინვესტიციებს შორის არც თუ ძლიერი, თუმცა, ასევე დადებითი კავშირით, რაც ცალსახად არ მიუთითებს ეკონომიკის გაჯანსაღებაზე განხილულ პერიოდში.

საქართველოს მაგალითზე, მოცემული სტატისტიკური მონაცემების და მრავლობითი რეგრესიის მეთოდების გამოყენებით, განსაზღვრულ იქნა

ცხრილი 3.

წლები	მშპ 1 სულ მოსახლეზე (\$)	კუი 1 სულ მოსახლეზე (\$)	უზუშეპრობის დონე(%)
2000	689.7	29.6	10.3
2000	689.7	29.6	10.3
2001	731.8	25	11.1
2002	777.3	38.3	13.5
2003	919.0	78.3	12.7
2004	1,187.6	115.7	13.9
2005	1,483.5	104.1	15.1
2006	1,763.5	270.5	15.4
2007	2,314.6	458.5	17.4
2008	2,921.1	356.9	17.9
2009	2,455.2	150.1	18.3
2010	2,623.0	183.6	27.0
2011	3,230.7	250	27.2
2012	3,523.4	202.7	26.7
2013	3,599.6	210.1	26.4
2014	3,676.2	494.3	23.0
2015	3382.2	464.4	21.9
2016	3510.7	443.7	21.7
2017	4358.5	534.1	21.6
2018	4722.0	362.3	19.2
2019	4696.2	363.1	17.6
2020	4255.7	158.5	18.5
2021	5015.3	332.9	20.6

კონკრეტული რაოდენობრივი კავშირი 2000-2021 წლებში 1 სულ მოსახლეზე გაანგარიშებული პირდაპირი უცხოური ინვესტიციების, უმუშევრობის დონის და 1 სულ მოსახლეზე მთლიან შიდა პროდუქტის მაჩვენებლებს შორის. მიღებული მოდელის მიხედვით, სხვა ფაქტორების უცვლელობისას, 4.4 აშშ დოლარი არის 1 სულ მოსახლეზე მთლიანი შიდა პროდუქტის მოსალოდნელი მატება, რომელიც შეესაბამება 1 სულ მოსახლეზე გაანგარიშებულ პირდაპირ უცხოურ ინვესტიციებს, ხოლო უმუშევრობის დონის ერთი ერთეულით ზრდა განსაზღვრავს 1 სულ მოსახლეზე მთლიანი შიდა პროდუქტის ზრდას 282.7 აშშ დოლარით.

დასკვნა

დასკვნის სახით შეგვიძლია განვაზოგადოთ, რომ გარდამავალი პერიოდის ეკონომიკის ქვეყნებისათვის დიდი მნიშვნელობა აქვს უცხოური ინვესტიციების მოზიდვას და შემდგომ, მისგან გამოწვეულ ეკონომიკურ ეფექტიანობას. ამასთან ერთად, აუცილებელია მისი სახელმწიფო-სამართლებრივი რეგულირება, რამაც უნდა უზრუნველყოს მისგან მაქსიმალურად ეფექტიანი შედეგების მიღება. ამ მხრივ, მნიშვნელოვანია ინვესტიციების როგორც ეროვნული, ისე საერთაშორისო კანონმდებლობით უზრუნველყოფა. სახელმწიფოსათვის ინვესტიციების განთავსებას მაშინ აქვს ეფექტი, თუკი ქვეყანაში შექმნილია ბიზნესის განვითარების სახელმწიფო მხარდაჭერის სისტემა და სადაც სახელმწიფო ქმნის ინვესტიციების განთავსების ოპტიმალურ გარემოს, შედეგად კი,

ზრდის საბიუჯეტო შემოსავლებს, ქმნის ახალ სამუშაო ადგილებს, იზრდება საექსპორტო ტვირთბრუნვა და სხვ. საერთაშორისო გამოცდილება აჩვენებს, რომ პირდაპირი უცხოური ინვესტიციები მნიშვნელოვან როლს ასრულებს მიმდები ქვეყნის მდგრად ეკონომიკურ განვითარებაში, კერძოდ, სწორი ეკონომიკური პოლიტიკის შემთხვევაში ზრდის კონკურენტუნარიანობას, ხელს უწყობს დასაქმებას და ამცირებს სოციალურ უთანასწორობას, თუმცა, საერთაშორისო თუ ადგილობრივი, თეორიული თუ ემპირიული ლიტერატურის მიმოხილვა ცხადყოფს, რომ პირდაპირ უცხოურ ინვესტიციებსა და ეკონომიკურ ზრდას შორის ურთიერთკავშირი არაერთგვაროვანია.

საქართველოში პირდაპირი უცხოური ინვესტიციების ზრდის დამაბრკოლებლად, სამწუხაროდ, ჩვენი ქვეყნის წინაშე არსებობს ჯერ კიდევ გადაუჭრელი გამოწვევები:

1. კაპიტალის ბაზრის და საფონდო ბირჟის განვითარებლობა;
2. მაღალი საპროცენტო განაკვეთები ფინანსურ რესურსებზე;
3. პოლიტიკური არასტაბილურობა რეგიონში და საკუთრების უფლების გარანტირებულობა;
4. მცირე ბაზარი, სამუშაო ძალის დაბალი კვალიფიციურობა და სიღარიბის მაღალი მაჩვენებელი.

საქართველოს გამოწვევების გარდა გააჩნია ბუნებრივი და, ასევე, მიღწეული უპირატესობები რეგიონში:

- სტრატეგიული ადგილმდებარეობა – ევროპისა და აზიის გზაჯვარედინზე;
- თავისუფალი ვაჭრობის შეთანხმება 2,3 მილიარდიან ბაზარზე: ევროკავშირი, ჩინეთი (ჰონკონგის ჩათვლით), თურქეთი, უკრაინა, დსთ და ევროპის თავისუფალი ვაჭრობის

- ორგანიზაციასთან (EFTA) (ისლანდია, ლიხტენშტეინი, ნორვეგია და შვეიცარია);
- დაბალი გადასახადები (მსოფლიოში მე-8 ადგილი საგადასახადო ტვირთის სიმცირით). ქვეყანაში მოქმედებს მხოლოდ 6 სახის გადასახადი. ასევე მოგების გადასახადისაგან გათავისუფლება, მოგებული თანხის რეინვესტირების შემთხვევაში;
- მსოფლიო ბანკის (World Bank Group) მონაცემებით მე-6 ადგილი მსოფლიოს მასშტაბით (მე-2 ადგილი ევროპაში) „ბიზნესის კეთების სიმარტივით“ (2005 წელს ვიყავით 112-ე ადგილზე);
- ჰერიტიჯის ფონდის (The Heritage Foundation) მონაცემებით, მე-16 ადგილი მსოფლიოს მასშტაბით (მე-8 ადგილი ევროპაში) „ეკონომიკის თავისუფლების ინდექსით“ (2005 წელს ვიყავით 99-ე ადგილზე);
- ტრანსფარენს ინტერნეიშენელის (Transparency International) მონაცემებით 41-ე ადგილი მსოფლიოს მასშტაბით (მე-6 ადგილი ევროპაში) „კორიფციის აღქმის ინდექსით“ (2005 წელს ვიყავით 130-ე ადგილზე).

ჩვენ მიერ განხილული მონაცემებით დგინდება შეუსაბამო და არათანაბარი განვითარება საქართველოს რეგიონებისა და დარგების მიხედვით. ამიტომ, აუცილებელია შემუშავდეს პირდაპირი უცხოური ინვესტიციების მოზიდვის მიმართულეებით ერთიანი სახელმწიფო სტრატეგია; ერთიანი სახელმწიფო სტრატეგიის შემუშავებისას გათვალისწინებული უნდა იქნეს როგორც მთლიანად საქართველოს, ისე მისი რეგიონების სოციალურ-ეკონომიკური განვითარების დღევანდელი დონე და ის ორიენტაციები, რომლებსაც უნდა მიაღწიოს ქვეყანამ, რათა შეუერთდეს მაღალგანვითარებული ქვეყნების რიცხვს.

ცხრილი 4.

	მშპ 1 სულ მოსახლეზე (\$)	პუი 1 სულ მოსახლეზე (\$)	უმუშევრობის დონე (%)
მშპ 1 სულ მოსახლეზე (\$)	1		
პუი 1 სულ მოსახლეზე (\$)	0,79	1	
უმუშევრობის დონე (%)	0,69	0,42	1

(სუსტი, საშუალო, ძლიერი, სრული, იყენებენ წრფივი კავშირის ხარისხის დახასიათებლად. ითვლება, რომ კავშირი სუსტია თუ კოეფიციენტი < 0.3; კავშირი საშუალოა თუ 0.3 < |r| < 0.7; კავშირი ძლიერია თუ |r| > 0.7; კავშირი სრულია თუ r=1 ან r=-1).

REFERENCES:

1. <http://www.geostat.ge>
2. <http://ec.europa.eu/eurostat/data/database>
3. <http://data.worldbank.org/>
4. <https://www.worldbank.org/>
5. <https://www.heritage.org/>
6. <https://www.transparency.org>
7. Janjghava K., the impact of foreign direct investments on the economic development of the recipient country on growth (on the example of Georgia), dissertation; Iv. Javakhishvili Tbilisi State University. Tb., 2013.
8. Aitken, Brian J, and Ann Harrison.1999. Do Domestic Firms Benefit from Direct Foreign Investment? Evidence from Venezuela. American Economic Review 89, no.3: 605 – 18.
9. Bayoumi, Tamim, David. T. Coe, and Elhanan Helpman. 1999. R&D spillovers and global growth. Journal of International Economics 47, no.2: 399-428.
10. Easson, Alex. 2001. Tax Incentives for Foreign Direct Investment. Kluwer Law International 4.