

საგადასახდლო ბალანსის არსებითი ანალიზის აუსტილებლობის საკითხისათვის¹

ნანა ასლამაზიშვილი

ეკონომიკის დოქტორი
საქართველოს ეროვნული ბანკი, საქართველო
naslamazishvili@nbg.gov.ge

<https://doi.org/10.35945/gb.2018.06.019>

საკვანძო სიტყვები: საგადასახდლო ბალანსი, მიმდინარე ანგარიში, საერთაშორისო ინვესტიციური მდგომარეობა, საბარეო ვალი, საბარეო ვაჭრობა

შესავალი

საგადასახდლო ბალანსის წონასწორობის მიღწევა დანარჩენ სამყაროსთან ამა თუ იმ ქვეყნის მნიშვნელოვანი მაკროეკონომიკური ამოცანაა. საერთაშორისო სავალუტო ფონდის 2016 წლის მონაცემებით, მსოფლიოს 188 ქვეყნიდან, რომლებიც აქვეყნებენ საგადასახდლო ბალანსის მონაცემებს, 126-ის, ანუ ორი მესამედის ბალანსი დეფიციტურია. მათგან უმსხვილესი ათეულის საგადასახდლო ბალანსის დეფიციტის მოცულობა ჯამში 1 ტრილიონ აშშ დოლარს აღწევს, რომლის 63.1 პროცენტი აშშ-სა და გავრთიანებული სამეფოს დეფიციტის წილად მოდის. მთლიანად, მაღალი შემოსავლების მქონე 55 ქვეყნიდან 19-ის, ანუ 34.5 პროცენტის მიმდინარე ანგარიში დეფიციტურია, საშუალო შემოსავლების მქონე 104 ქვეყნისათვის ეს მაჩვენებლები 81-ს და 77.9 პროცენტს უდრის, ხოლო დაბალი შემოსავლების მქონე 29 ქვეყნისათვის – 26-ს და 89.7 პროცენტს (იხ. გრაფიკი 1).

თუმცა, რამდენად კრიტიკულია საგადასახდლო ბალანსის დეფიციტის მოცულობა ქვეყნისთვის, ამის შესახებ მეტყვე-

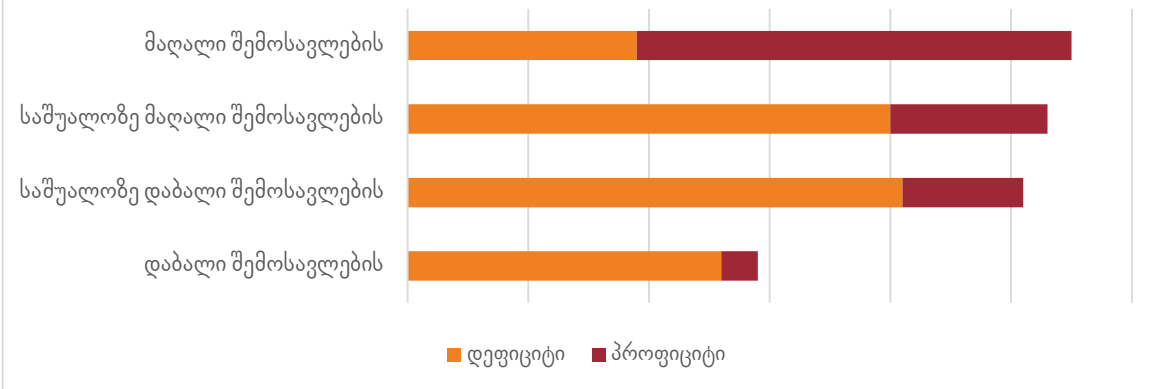
ლებს მისი თანაფარდობა ქვეყნის მთლიან შიდა პროდუქტთან. ქვემოთ მოტანილი მონაცემები (ცხრილი 1) ადასტურებს, რომ ეკონომიკების დიდი ნაწილისთვის მნიშვნელოვანი მოცულობის დეფიციტი, ზოგადად, პრობლემატური არ არის (მშპ-ს მიმართ დაბალი წილის გამო), თუმცა, ერთი შეხედვით უარესია, ვიდრე ქვეყნების იმ ჯგუფისთვის, რომელთა მიმდინარე ანგარიში დადებითია და მნიშვნელოვანი წვლილი შეაქვს ამ ეკონომიკების ზრდაში (ცხრილი 2).

მთლიან შიდა პროდუქტთან მიმდინარე ანგარიშის როგორც დეფიციტის, ისე პროფიციტის თანაფარდობის მაჩვენებლის მიხედვით რანჟირებული ქვეყნების უმსხვილესი ათეულების მიხედვით მონაცემები მოცემულია ცხრილებში 3 და 4.

ამდენად, საგადასახდლო ბალანსის დეფიციტის ან პროფიციტის ერთმნიშვნელოვნად უარყოფით ან დადებით მოვლენად გამოცხადება არასწორია და მის საფუძველზე გადადგმულმა ეკონომიკურმა ნაბიჯებმა შესაძლოა არასასურველი ეკონომიკური შედეგები გამოიწვიოს.

ჩვენს ქვეყანაში, სამწუხაროდ, მიმდინარე ანგარიშის

დიაგრამა 1. სხვადასხვა შემოსავლების მქონე ქვეყნების განაწილება მიმდინარე ანგარიშის დეფიციტის/პროფიციტის მიხედვით, 2016 (ქვეყნების რაოდენობა 188; მსოფლიო ბანკის კლასიფიკაციის მიხედვით)



¹ კვლევის შედეგები წარმოდგენილ იქნა I ეროვნულ სამეცნიერო კონფერენციაზე „ეკონომიკური მეცნიერების კრიზისი და ახალი პარადიგმების ძიება“

ცხრილი 1. ქვეყნების უმსხვილესი ათეული საგადასახდლო ბალანსის დეფიციტის მიხედვით, 2015

ქვეყანა	დეფიციტის მოცულობა	
	მლნ აშშ დოლარი	პროცენტულად მშპ-სთან
აშშ	-462 961	-2.6
გაერთიანებული სამეფო	-122 571	-4.3
ბრაზილია	-58 882	-3.3
ავსტრალია	-58 280	-4.7
საუდისარაბეთი	-56 724	-8.7
კანადა	-53 083	-3.4
მექსიკა	-33 347	-2.9
თურქეთი	-32 118	-3.7
ალჟირი	-27 229	-16.5
ინდოეთი	-22 457	-1.1

ცხრილი 2. ქვეყნების უმსხვილესი ათეული საგადასახდლო ბალანსის პროფიციტის მიხედვით, 2015

ქვეყანა	პროფიციტის მოცულობა	
	მლნ აშშ დოლარი	პროცენტულად მშპ-სთან
ჩინეთი	330 602	2.9
გერმანია	279 969	8.3
იაპონია	135 608	3.1
სამხრეთიკორეა	105 940	6.3
შვეიცარია	77 378	11.5
ტაივანი	76 165	12.3
რუსეთი	69 000	5.1
ნიდერლანდები	65 129	8.7
სინგაპური	53 757	18.1
ნორვეგია	33 746	8.7

მიზეზ-შედეგობრივი კავშირების კვლევას ყურადღება არ ექცევა არც მეცნიერ-ეკონომისტთა და არც პრაქტიკოსთა შორის. ვერც ეს სტატია გამოაცხადებს ამაზე პრეტენზიას მისი მცირე მოცულობის გამო. თუმცა, ავტორი დიდად მადლიერი იქნება, თუ ეს სტატია ქვეყნის საგადასახდლო ბალანსის პრობლემატიკაზე ღრმა და ყოვლისმომცველი დისკუსიისა და დიალოგის საგანი გახდება დაკავშირებული სფეროების სპეციალისტთა მხრიდან.

როლის არის მიმდინარე ანგარიშის დეფიციტი პრობლემატური?

მიმდინარე ანგარიშის დეფიციტი შესაძლოა შემთხვე-

ვითმა ან სეზონურმა ფაქტორებმაც გამოიწვიოს, ისეთებმა როგორცაა, მაგალითად, უამინდობით გამოწვეული სოფლის მეურნეობის მოსავლის შემცირება ან ომების ან რაიმე კატასტროფების გამო ვაჭრობის ან წარმოების პროცესის შეფერხება. აღნიშნულის მაგალითია რუსეთ-საქართველოს ომის შედეგად საქართველოს საგადასახდლო ბალანსის მკვეთრი გაუარესება მშპ-ს 22.3 პროცენტამდე 2008 წლის ბოლოს (იხ. დიაგრამა 2). ასეთი ფაქტორებით გამოწვეული უწონასწორობა მოკლევადიან პერიოდში აღდგენადია და ეს ასეც ხდება. თუმცა, საგადასახდლო ბალანსის დეფიციტი პრობლემატურია, როცა:

ცხრილი 3. ქვეყნების უმსხვილესი ათეული საგადასახდლო ბალანსის დეფიციტის მშპ-სთან თანაფარდობის მიხედვით, 2015

ქვეყანა	საგადასახდლო ბალანსის დეფიციტი პროცენტულად მშპ-სთან
ლიბერია	-41.9
მობამბიკი	-39.4
ავღანეთი	-26.5
სიერალეონე	-26.3
ნიგერია	-20.8
მავრიტანია	-19.2
ლაოსი	-18.3
გვინეა	-17.9
ომანი	-16.9

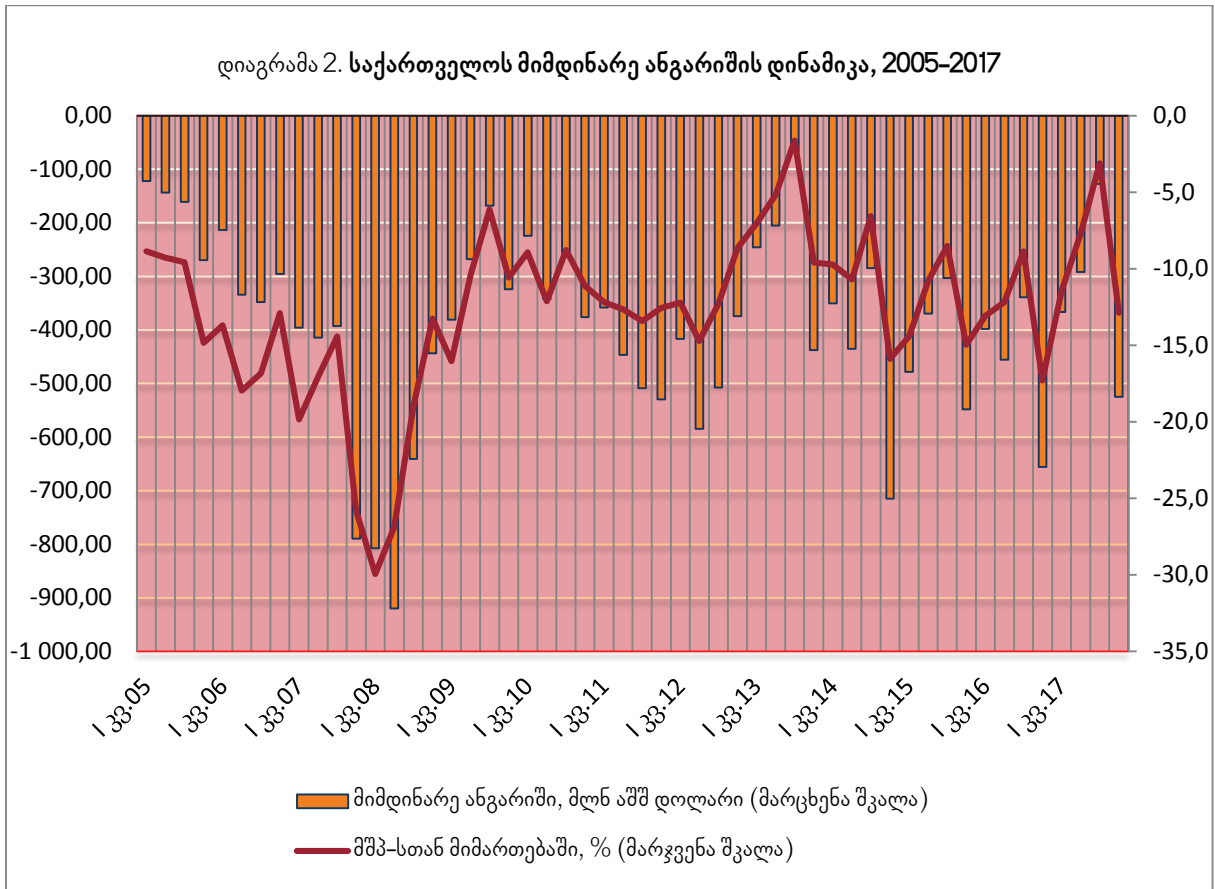
ცხრილი 4. ქვეყნების უმსხვილესი ათეული საგადასახდლო ბალანსის პროფიციტის მშპ-სთან თანაფარდობის მიხედვით, 2015

ქვეყანა	საგადასახდლო ბალანსის პროფიციტი პროცენტულად მშპ-სთან
პაპუა ახალი გვინეა	25.1
მაკაუ	25.0
სინგაპური	18.1
ბრუნეი	16.0
ბერმუდა	14.9
ტაივანი	14.5
შვეიცარია	11.5
ნეპალი	11.5
ირლანდია	10.2

- მას ქრონიკული ხასიათი აქვს;
- მისი წილი მნიშვნელოვანია მთლიან შიდა პროდუქტთან მიმართებაში;
- საინვესტიციო შემოსავლებისა და კაპიტალის ანგარიშის შემოსავლები ვერ აკომპენსირებს მას (დეფიციტს);
- ცენტრალური ბანკის საერთაშორისო რეზერვები არასაკმარისია;
- ეკონომიკის რეპუტაცია საგარეო ვალდებულებების დაფარვის საკითხში შესუსტებულია.

რამდენად პრობლემატურია საქართველოს საგადასახდელო ბალანსის დეფიციტი?

საქართველოს მიმდინარე ანგარიშის მთლიან შიდა პროდუქტთან თანაფარდობის დინამიკა, წლების მიხედვით, ასახულია მე-2 დიაგრამაზე.



წყარო: საქართველოს ეროვნული ბანკი.

თუ ბოლო ორი წლის საგადასახდელო ბალანსს განვიხილავთ მისი უმთავრესი კომპონენტების მიხედვით (ცხრილი 5), დავინახავთ, რომ 2016-2017 წლებში მნიშვნელოვნად გაუმჯობესდა საქონლისა და მომსახურების ანგარიში (დეფიციტი შემცირდა 483.5 მლნ აშშ დოლარით, ანუ 21.5 პროცენტით), თუმცა უმეტესწილად მომსახურების ანგარიშის გაუმჯობესების ხარჯზე (450.1 მლნ აშშ დოლარით, ანუ 27.6 პროცენტით). მიუხედავად პირველადი შემოსავლების ბალანსის გაუარესებისა, მთლიანობაში მიმდინარე ანგარიშის ბალანსი 29.1 პროცენტით გაუმჯობესდა (რაც მისი დეფიციტის 537.0 აშშ დოლარით შემცირების ტოლფასია) და მთლიან შიდა პროდუქტთან მიმართე-

ბაში მისმა დეფიციტმა 8.6 პროცენტი შეადგინა, ნაცვლად 2016 წლის 12.8 პროცენტისა (იხ.ცხრილი 5). მიმდინარე ანგარიშის დეფიციტის შემცირებაში დიდი წვლილი მოდის საქონლისა და მომსახურების ანგარიშზე - 26.2 პროცენტული პუნქტი, აგრეთვე მეორადი შემოსავლების ბალანსზე - 8.1 პროცენტული პუნქტი; პირველადი შემოსავლების ბალანსის გაუარესების გამო მიმდინარე ანგარიში 5.2 პროცენტული პუნქტით გაუარესდა.

ეკონომიკურ ლიტერატურაში ძნელია მოიძებნოს მიმდინარე ანგარიშის რაიმე შეთანხმებული მახასიათებლები, რომლებიც ერთობლიობაში ცალსახად აღწერდა მის ქრონიკულ ხასიათს. თუმცა, საერთაშორისო სავალუტო ფონდის

ცხრილი 5. საქართველოს საგადასახდელო ბალანსი

(მლნაშშდოლარი)	2016			2017			ცვლილება პროცენტულად 2016 წელთან შედარებით		
	კრედიტი	დებიტი	ბალანსი	კრედიტი	დებიტი	ბალანსი	კრედიტი	დებიტი	ბალანსი
მიმდინარე ანგარიში	8 381.50	10 229.60	-1 848.10	10 135.40	11 446.50	-1 311.10	20.9	11.9	-29.1
საქონელი და მომსახურება	6 233.40	8 483.30	-2 249.90	7609.8	9 376.20	-1 766.40	22.1	10.5	-21.5
საქონელი	2 864.70	6 747.20	-3 882.50	3566	7 415.20	-3 849.20	24.5	9.9	-0.9
მომსახურება	3 368.70	1 736.00	1 632.70	4 043.80	1961	2 082.80	20.0	13.0	27.6
პირველადი შემოსავალი	913.9	1 634.40	-720.50	1129.9	1946.1	-816.2	23.6	19.1	13.3
მეორადი შემოსავალი	1 234.20	111.9	1 122.30	1 395.70	124.3	1 271.40	13.1	11.1	13.3
მიმდინარე ანგარიში მთლიან შიდა პროდუქტთან, %	X	X	12.8	X	X	8.6	X	X	X

წყარო: საქართველოს ეროვნული ბანკი.

განმარტებით, **საგადასახდელო ბალანსის ხანგრძლივი და გაჭიანურებული დეფიციტი განიხილება როგორც ქრონიკული.**

ამდენად, თუ საქართველოს მიმდინარე ანგარიშის დინამიკას დავაკვირდებით, **ერთმნიშვნელოვნად შეიძლება ითქვას, რომ საქართველოს საგადასახდელო ბალანსი ქრონიკულად დეფიციტურია.** რა ფაქტორები განაპირობებს მის ამგვარ დინამიკას და რამ შეიძლება შეამსუბუქოს მისი ქრონიკული ხასიათი – ეს არის კითხვა, რომელიც სერიოზულ შესწავლას და დასაბუთებულ პასუხებს მოითხოვს სპეციალისტთა მხრიდან.

მიმდინარე ანგარიშის ქრონიკული დეფიციტის მიზეზები ქვეყნების მიხედვით განსხვავებული შეიძლება იყოს. საქართველოს შემთხვევაში არსებობს მკვეთრად გამოკვეთილი ფაქტორები, რომლებიც საგადასახდელო ბალანსის წონასწორობის ქრონიკულ დარღვევას განაპირობებენ.

საქართველოს საგადასახდელო ბალანსზე მოქმედი ფაქტორები

მიმდინარე ანგარიშის მდგომარეობა მრავალ ფაქტორზეა დამოკიდებული (როგორებიცაა სავაჭრო პოლიტიკა, გაცვლითი კურსი, კონკურენტუნარიანობა, უცხოური ვალუტის რეზერვების მოცულობა, ინფლაცია და სხვ.), თუმცა უმთავრესი მაინც სავაჭრო ბალანსის გავლენაა. რა განაპირობებს საქართველოს სავაჭრო ბალანსის დეფიციტს? ამის დასადგენად საგარეო ვაჭრობის სტრუქტურის კვლევას უნდა მივმართოთ.

სათბობ-ენერგეტიკულ რესურსებზე დამოკიდებულება, როგორც საგადასახდელო ბალანსის გრძელვადიანი დეფიციტის მნიშვნელოვანი ფაქტორი.

სათბობ-ენერგეტიკული რესურსების ნაკლებობა ქვეყნის საგარეო-სავაჭრო ბალანსის დეფიციტის განმაპირობებელი

მნიშვნელოვანი ფაქტორია. მასზე მოდის ქვეყნის მთელი იმპორტის დაახლოებით 17–18 პროცენტი (2000–2017წწ. – 17.9 პროცენტი, 2008–2017წწ. – 16.9 პროცენტი, 2013–2017წწ. – 16.1 პროცენტი) და ამ მაჩვენებლით წლების განმავლობაში ეს კომპონენტი საიმპორტო პროდუქციის უმსხვილეს სამეულშია „დამკვიდრებული“.

ამდენად, **სათბობ-ენერგეტიკული რესურსების შემოტანით გამოწვეული უარყოფითი გავლენა ქვეყნის იმპორტზე და შესაბამისად საგადასახდელო ბალანსზე გარდუვალი რეალობაა და საჭიროა ფიქრი ენერგოდამზოგველი ტექნოლოგიებისა და ადგილობრივი პოტენციალის გონივრული გამოყენებით ამ ფაქტორის უარყოფითი გავლენის შემსუბუქებაზე, ვინაიდან ამ ფაქტორის დღის წესრიგიდან გაქრობა წარმოუდგენელია.**

სტრუქტურული ცვლილებებით გამოწვეული ტექნოლოგიური გარდაქმნები საგადასახდელო ბალანსის წონასწორობის დარღვევის სერიოზული ფაქტორია.

როგორც ცნობილია სტრუქტურული ცვლილებები წარმოებაში, მართვაში და ა.შ. მოითხოვს მთელ რიგ ტექნოლოგიურ ცვლილებებს, რაცდაკავშირებულია სერიოზულ ინვესტიციებთან, ტექნიკის, ტექნოლოგიების, „ნოუ-ჰაუს“ და ა.შ. იმპორტთან. რა მიმართულებით მოქმედებს ეს ფაქტორი საგადასახდელო ბალანსის დეფიციტზე? საქართველოში საქონლის იმპორტის მთლიან მოცულობაში მაღალტექნოლოგიური იმპორტის¹ წილი წლების განმავლობაში დაბალ დონეზე რჩება (ცხრილი ნ.).

¹ მაღალტექნოლოგიური იმპორტი/ექსპორტი მოიცავს იმ პროდუქციას, რომლის წარმოება მაღალი ინტენსივობის კვლევებსა და შემუშავებებს მოითხოვს. ამ ტიპის პროდუქციაში აერთიანებენ რვა სასაქონლო ჯგუფს (სტანდარტული საერთაშორისო სავაჭრო კლასიფიკაციის – SITC-Rev 4 მიხედვით): აეროსპონოსური აპარატურა, კომპიუტერული და საოფისე ტექნიკა, ელექტრონიკა და ტელეკომუნიკაცია, ფარმაცეუტიკა, სამეცნიერო ინსტრუმენტები, ელექტრული მანქანები, ქიმიური პროდუქცია და სამხედრო აღჭურვილობა.

ცხრილი 6. მაღალტექნოლოგიური იმპორტი საქართველოში

	2010	2011	2012	2013	2014	2015	2016	2017
მაღალტექნოლოგიური საქონლის იმპორტის წილი მთლიან იმპორტში	6.4	6.5	6.2	6.2	7.4	6.8	7.4	8.1

წყარო: საქსტატი.

შესაბამისად, გასაკვირი არ არის, რომ მსოფლიო ეკონომიკური ფორუმის მიერ გამოქვეყნებული ისეთი მაჩვენებლების მიხედვით, როგორებიცაა უახლესი ტექნოლოგიების ხელმისაწვდომობა, ფირმების მიერ ტექნოლოგიების შთანთქმა, უცხოური პირდაპირი ინვესტიციებისა და ტექნოლოგიების გადაცემა, საქართველო 111-ე, 108-ე და 94-ე ადგილებზეა, შესაბამისად (ცხრილი 7.).

ამ კონტექსტში იკვეთება კიდევ ერთი მნიშვნელოვანი დეტალი: **გემოაღნიშნული მონაცემები სრულად თუ არა დიდწილად მაინც აბათილებს წლების განმავლობაში პირდაპირი უცხოური ინვესტიციების ზრდით გამოწვეულ ეფთხობას.** საქმე ის არის, რომ რაც დიდია უცხოური ვალდებულებები (ამ შემთხვევაში პირდაპირი უცხოური ინვესტიციები), მით მეტია ზეწოლა საგადასახდლო ბალანსის პირველადი შემოსავლების ანგარიშზე და შესაბამისად მიმდინარე ანგარიშის დეფიციტზე. მეორე მხრივ, მოძალბებულ პირდაპირ ინვესტიციებს „ჰოლანდიური დაავადების“ გამოწვევაც კი შეუძლია ქვეყანაში. ამ გავლენებისა და საშიშროებების კომპენსირება კი ხდება იმით, რომ პირდაპირი უცხოური ინვესტიციები, თავისი ბუნებით, ხელს უნდა უწყობდეს წარმოების განვითარებას, ახალი ტექნიკისა და ტექნოლოგიების დანერგვას, „ნოუ-ჰაუს“ გადაცემას, შრომისა და წარმოების ახალი კულტურის დანერგვას. როგორც ჩანს, ჩვენთან პირდაპირი უცხოური ინვესტიციების შემოსვლა სხვა თავისებურებებით ხასიათდება, რაც სპეციალური კვლევის საგანი უნდა გახდეს.

ამდენად, მაღალტექნოლოგიური საქონლის იმპორტი დღეისათვის მნიშვნელოვან გავლენას არ ახდენს ქვეყნის საგადასახდლო ბალანსის დეფიციტზე, **თუმცა, წარმოებისა და ადამიანთა სოციალური განვითარების სწორად დაგეგმვის პირობებში ეს მაჩვენებელი მნიშვნელოვნად გაიზრდება მომავალში, რაც გასათვალისწინებელი ფაქტორია საგარეო სავაჭრო ბალანსზე მისი მოსალოდნელი უარყოფითი გავლენის თვალსაზრისით.**

საქონლის იმპორტის სტრუქტურის ანალიზი მიუთითებს მის საკმაოდ არასახარბიელო კომპოზიციამდე: **წლების განმავლობაში იმპორტის თითქმის მესამედი - 30-31 პროცენტი მოდის საკვებსა და სამომხმარებლო საქონელზე** (მათ შორის საკვებზე დაახლოებით 13 პროცენტი). სწორედ ეს არის ყველაზე მკაფიო მაჩვენებელი იმისა, თუ რამდენად მწვავეა ქვეყანაში წარმოების განუვითარებლობის შედეგები. მეტიც: ეს მიუთითებს იმაზე, რომ ქვეყანაში ტურისტული პოტენციალის ზრდა არ არის მხარდაჭერილი ადგილობრივი წარმოების საქონლის მიწოდებით და იგი იმპორტზეა ორიენტირებული.

საგადასახდლო ბალანსის მდგომარეობა დიდწილად დამოკიდებულია ქვეყნის საერთაშორისო ფინანსური აქტივებისა და ვალდებულებების თანაფარდობაზე.

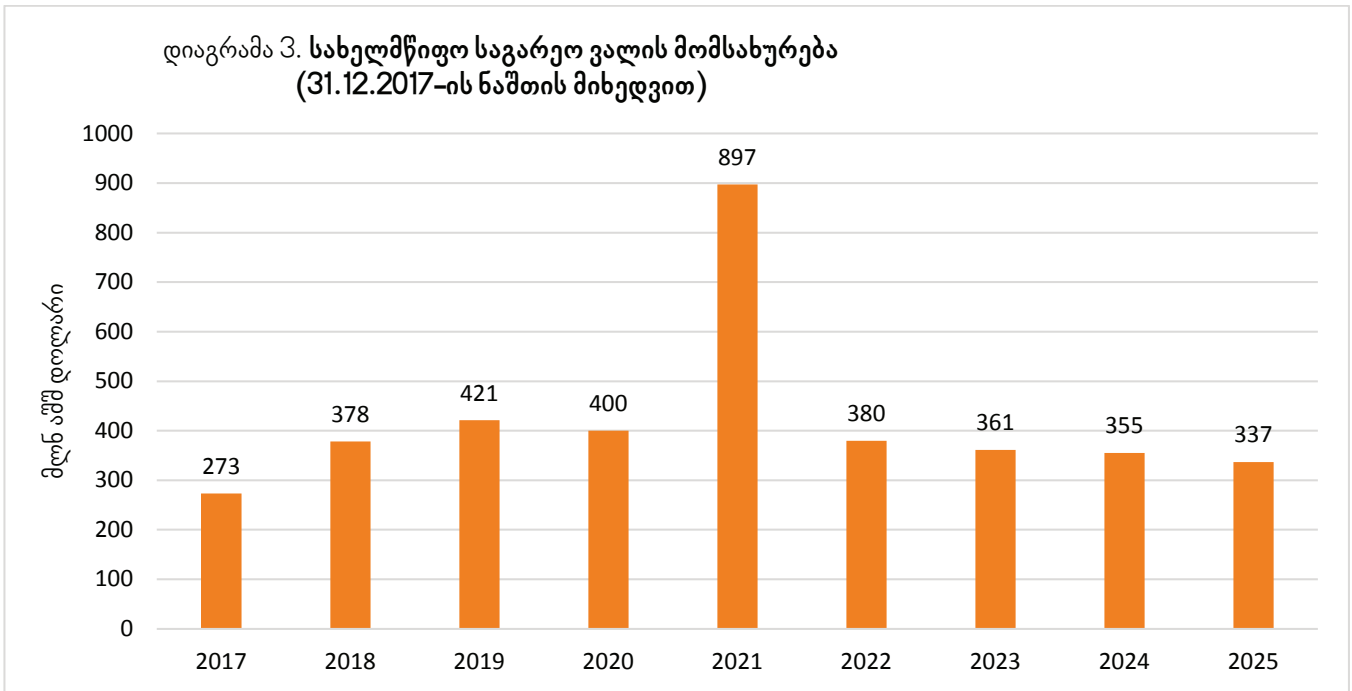
რაზე მიგვანიშნებს საგადასახდლო ბალანსის ქრონიკული დეფიციტი? იმაზე, რომ უარესდება ქვეყნის წმინდა საერთაშორისო ინვესტიციური მდგომარეობა. სხვა სიტყვებით რომ ვთქვათ, იზრდება საგარეო ვალდებულებები, რომლე-

ცხრილი 7. საქართველო: ტექნოლოგიური მზაობის ზოგიერთი მაჩვენებლის დინამიკა (ადგილი კვლევაში მონაწილე ქვეყნებში)*

	2013-2014	2014-2015	2015-2016	2016-2017	2017-2018
უახლესი ტექნოლოგიების ხელმისაწვდომობა	100	89	97	111	111
ფირმების მიერ ტექნოლოგიების შთანთქმა	117	103	103	111	108
უცხოური პირდაპირი ინვესტიციები და ტექნოლოგიების გადაცემა	101	113	109	97	94
ცნობისათვის: კვლევაში მონაწილე ქვეყნების რაოდენობა	148	144	140	138	137

წყარო: World Economic Forum.

* შედგენილია ჩვენს მიერ: Global Competitiveness Reports for 2013-2018. World Economic Forum.



წყარო: საქართველოს ფინანსთა სამინისტრო.

ბიჯ დღეს თუ ხვალ გადახდას საჭიროებენ, თუმცა მიმდინარე ანგარიშის ქრონიკული დეფიციტი არ იძლევა საგარეო აქტივების დაგროვების საშუალებას, რომელიც დავალიანებას მოემსახურება. 2017 წლის 31 დეკემბრის მონაცემებით ქვეყნის წმინდა საერთაშორისო ინვესტიციური მდგომარეობა მთლიანი შიდა პროდუქტის 149.8 პროცენტს შეადგენს, რაც საკმაოდ მაღალი მაჩვენებელია. შედარებისათვის, ეს მაჩვენებელი (უარყოფითი საერთაშორისო ინვესტიციური მდგომარეობა მშპ-სთან) ლატვიაში 58.9 პროცენტია, ლიტვაში – 43.2 პროცენტი, ესტონეთში – 37.1 პროცენტი². თუ რამდენად არასახარბიელოა ამ მხრივ ვითარება, ამაზე კიდევ ის მეტყველებს, რომ ქვეყნის საერთაშორისო ფინანსური ვალდებულებები 3.4-ჯერ აჭარბებს საერთაშორისო ფინანსურ აქტივებს. საერთაშორისო ფინანსური ვალდებულებების უდიდესი ნაწილი – 53.6 პროცენტი მოდის ვალწარმოქმნელ ვალდებულებებზე.

საქართველოს ფინანსთა სამინისტრომ გაიანგარიშა 2017 წლის 31 დეკემბრის მდგომარეობით არსებული სახელმწიფო საგარეო ვალის ნაშთის მომსახურების ხარჯები, რის საფუძველზეც იკვეთება შემამოფოთებელი სურათი საშუალო-ვადიან პერსპექტივაში: თუ 2017 წელს სახელმწიფო საგარეო ვალის მომსახურების ხარჯმა (ვალის ძირი საპროცენტო გადასახდევთან ერთად) შეადგინა 273 მლნ აშშ დოლარი, დაწყებული 2018 წლიდან ეს თანხა მნიშვნელოვან ზრდას იწყებს და 2021 წლისთვის აღწევს პიკს – 897 აშშ დოლარს (ცხრილი 8). და ეს მაშინ, თუ ამ პერიოდში ახალი

სავალი ვალდებულებების წარმოქმნა არ მოხდება. 2021 წელს სახელმწიფო საგარეო ვალის მომსახურების გასამმაგება, 2017 წლის ანალოგიურ მაჩვენებელთან შედარებით, ევრობონდების გამოსყიდვის ვადის დადგომასთან არის დაკავშირებული. ამასთან, აღსანიშნავია, რომ ევრობონდებთან დაკავშირებული საპროცენტო გადასახდევების მომსახურება ყოველწლიურად საშუალოდ მთელი საპროცენტო გადასახდევების მესამედს შეადგენს (დაახლოებით 32–33 პროცენტი მთელი საპროცენტო გადასახდევებისა). ეს წელიწადში დაახლოებით 34 მლნ აშშ დოლარია, რომელიც საგადასახდევო ბალანსის პირველადი შემოსავლის ბალანსს ხარჯად აწვებს და შესაბამისად უარყოფითად აისახება მიმდინარე ანგარიშზე (იხ. დიაგრამა 3.).

ამდენად, მიგვაჩნია, რომ სახელმწიფო საგარეო ფინანსური ვალდებულებების გამოშვება საკმაოდ ფაქიზი თემაა, საქართველოს ეკონომიკის მსგავსი ეკონომიკებისათვის, საგარეო, მონეტარული და ფისკალური სექტორების ანგარიშებზე მისი მოსალოდნელი გავლენების თვალსაზრისით.

„ნულოვანი ჯამის თამაში“: სად არის გამოსავალი“?

საქართველოს საგადასახდევო ბალანსის თუნდაც ეს ემპირიული ანალიზი ცხადყოფს, რომ საგარეო ეკონომიკური პოლიტიკის შეუთანხმებელი პოზიციების გამო სათანადო ორგანოების მხრიდან სახეზეა ე.წ. „ნულოვანი ჯამის თამაში“ საგადასახდევო ბალანსის სხვადასხვა კომპონენტებთან მიმართებაში. კერძოდ, ტურიზმის განვითარების

² http://ec.europa.eu/eurostat/statistics-explained/index.php?title=International_investment_position_statistics

ხელშეწყობის პოლიტიკის განხორციელებამ და ამ სფეროდან 2017 წელს 2016 წელთან შედარებით 585.0 მლნ აშშ დოლარით გაზრდილი შემოსავალი თითქმის სრულად გადაიფარა სურსათისა და სამომხმარებლო საქონლის იმპორტითა და არარეზიდენტებისათვის გადახდილი საპროცენტო ხარჯების მატებით ამავე პერიოდში, ჯამურად 556.3 მლნ აშშ დოლარით. სხვა სიტყვებით რომ ვთქვათ, ეს ისეთი ფაქტორებია, რომელთა გავლენის შესუსტებისათვის თუ რადიკალური ზომები არ იქნა მიღებული, იგი სრულიად შთანთქავს იმ დადებითი ტენდენციების შედეგებს, რაც ტურიზმის განვითარებიდან მიიღწევა.

თუმცა, საექსპორტო პოტენციალის ზრდის ერთადერთ მნიშვნელოვან წყაროდ ტურიზმის განხილვა არასწორია. ვფიქრობთ, რომ არასათანადოდ არის შეფასებული ქვეყნის შესაძლებლობები საექსპორტო საწარმოო დარგების განვითარების თვალსაზრისით. სტატისტიკური მონაცემები ცხადყოფს, რომ ქვეყანას გააჩნია მაღალტექნოლოგიური ექსპორტის განვითარების შესაძლებლობები და გამოცდილება, რაც მაქსიმალურად უნდა იქნეს შესწავლილი და გამოყენებული (იხ. დიაგრამა 4).

პირველი, აუცილებელია საგადასახდლო ბალანსის დეფიციტზე იმ ფაქტორების ზეწოლის შემსუბუქებაზე ფიქრი, რომლებიც გარდუვალია რესურსული დეფიციტის პირობებში;

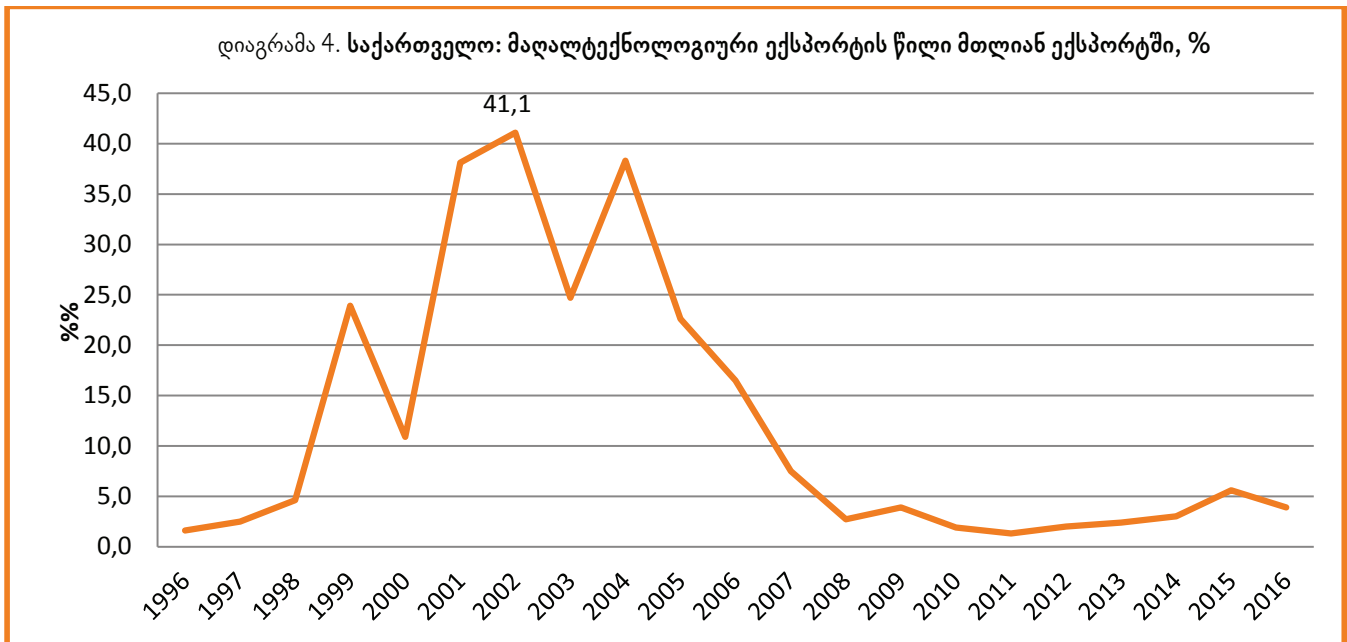
მეორე, საჭიროა გადაიხედოს პირდაპირი უცხოური ინვესტიციებისადმი დამოკიდებულებები და ყურადღება გამახვილდეს მის ხარისხობრივ მახასიათებლებზე, რაც ქვეყანაში პროგრესის შემოტანისა და დანერგვის საფუძველი გახდება;

მესამე, საჭიროა ზრუნვა იმპორტის სასაქონლო კომპოზიციის შეცვლაზე მაღალტექნოლოგიური იმპორტის სასარგებლოდ;

მეოთხე, ხელი უნდა შეეწყოს ქვეყანაში ისეთი დარგების განვითარებას, რაც შეამცირებს იმპორტის სტრუქტურაში სასურსათო და სამომხმარებლო საქონლის ხვედრით წილს;

მეხუთე, დიდი ყურადღება უნდა მიექცეს ქვეყნის საგარეო სექტორის სტატისტიკური ანგარიშების (საგადასახდლო ბალანსი, საერთაშორისო ინვესტიციური მდგომარეობა, საგარეო ვალი) პერმანენტულ კვლევებს, ამ სფეროში დასაბუთებული გადაწყვეტილებების მიღების მიზნით;

მეექვსე, საჭიროა, ქვეყანაში არსებობდეს უწყებათა-



წყარო: საქსტატი.

დასკვნა

ამდენად, ქვეყნის საგადასახდლო ბალანსის ეს ემპირიული ანალიზიც ცხადყოფს, რომ ამ სფეროში ქვეყანას პრობლემები საკმარისზე მეტი აქვს, რასაც კომპლექსური მიდგომა და გადაწყვეტა სჭირდება.

შორისი სამთავრობო კომისია, რომლის ქოლგის ქვეშაც კომპლექსურად განიხილება და გადაწყდება ქვეყნის საკვანძო საგარეო ეკონომიკური პოლიტიკის საკითხები და აღმოიფხვრება დანარჩენ მსოფლიოსთან ეკონომიკური ურთიერთობების ინერციით, ქაოტურად და შეუთანხმებლად განხორციელების პრაქტიკა.

BALANCE OF PAYMENTS OF GEORGIA: KEY ASPECTS OF ITS ANALYSIS

NANA ASLAMAZISHVILI

Doctor of Economics

National Bank of Georgia, Georgia

naslamazishvili@nbg.gov.ge

<https://doi.org/10.35945/gb.2018.06.019>

KEY WORDS: BALANCE OF PAYMENTS, CURRENT ACCOUNT,
INTERNATIONAL INVESTMENT POSITION, FOREIGN DEBT, FOREIGN TRADE

SUMMARY

What does the Balance of Payments deficit mean? The deficit of the balance of payments does not always mean economic downturn, or vice versa. However, achieving and maintaining the balance of international economic relations is an important macroeconomic task for any country. In this regard, the in-depth analysis of the balance of payments

tendencies is extremely important, especially for Georgia. Unfortunately, in our country often approaches and methods of analysis are inadequate, communication with users is delayed, data transparency is insufficient, academic circles are less interested in external sector statistics problem. The purpose of this paper is to provoke designing of comprehensive foreign sector data analysis among appropriate specialists.